

 eese

User manual
Dehumidifier Otto

Art. 2552



Thank you for choosing this product.
Please read this instruction manual before using it.



Lees de gebruikershandleiding voor elk gebruik, raadpleeg de overeenkomstige sectie in deze gebruikershandleiding. Bewaar het voor toekomstig gebruik. We behouden ons het recht voor op eventuele noodzakelijke wijzigingen in technische gegevens en eventuele fouten in tekst of afbeeldingen.



Recycle ongewenste materialen in plaats van ze weg te gooien. Alle apparaten en verpakkingen moeten worden gesorteerd en aangeboden aan een regionaal recyclingcentrum en op een milieuvriendelijke manier worden verwerkt.



Het product voldoet aan de toepasselijke Europese en andere richtlijnen.



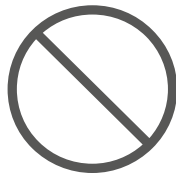
Inhoudsopgave

1. Veiligheidsinstructies	107
2. Onderdelenlijst	109
3. Ononderbroken drainage.....	110
4. Voor het gebruik.....	110
5. Bedieningsinstructies	111
6. De luchtontvochtiger reinigen	113
7. Het luchtfilterframe reinigen	114
8. Opslag.....	114
9. Het oplossen van problemen.....	114
10. Technische specificaties	116
11. Service	116
12. Garantie	117
13. Verantwoordelijke afvalverwijdering	118
14. Waarschuwing voor koelmiddel R290	118
15. Verbinding met wifi	119

1. Veiligheidsinstructies

Waarschuwing

Dit apparaat is uitsluitend bedoeld voor gebruik in een huiselijke omgeving. Elk ander gebruik wordt niet aanbevolen door de fabrikant en kan leiden tot brand, elektrische schokken of ander persoonlijk letsel en schade aan eigendommen. Probeer het apparaat zelf te demonteren of te repareren. Het apparaat moet in overeenstemming met de nationale bedradingsvoorschriften worden geïnstalleerd. Het apparaat is ontworpen met een A-gewogen geluidsdrukkniveau van minder dan 70 dB. Controleer de spanning en zorg ervoor dat deze voldoet aan de technische specificaties van het apparaat. Dit apparaat kan worden gebruikt door kinderen van 8 jaar en ouder en door personen met verminderde lichamelijke, zintuiglijke of geestelijke mogelijkheden of gebrek aan ervaring en kennis als ze onder toezicht staan of instructies over veilig gebruik van het apparaat hebben gekregen en de mogelijke gevaren begrijpen.



Waarschuwingen

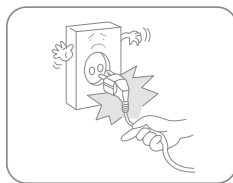


Natte handen zijn niet toegestaan

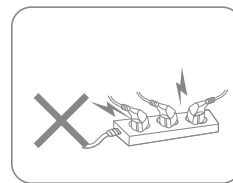


Waarschuwing

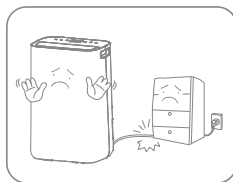
Voedingskabel



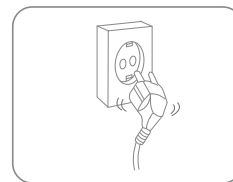
Trek niet aan het snoer om het apparaat uit het stopcontact te halen.



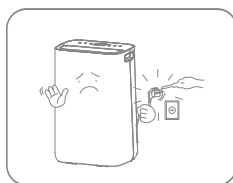
Gebruik het apparaat niet met een overbelast verlengsnoer.



Plaats geen zware voorwerpen op de voedingskabel om veiligheidsrisico's te vermijden.



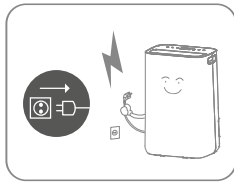
Gebruik het apparaat niet als het stopcontact de stekker niet stevig vasthoudt.



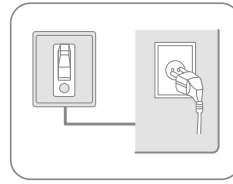
Probeer de voedingskabel niet te wijzigen, neem contact op met het geautoriseerde servicecentrum voor reparatie.



Raak de stekker, om elektrische schokken te voorkomen, niet met natte handen aan.



Haal de stekker onmiddellijk uit het stopcontact als het apparaat vreemde geluiden, geuren of rook afgeeft. Trek tijdens onweer de stekker uit het stopcontact. Koppel het product los als het niet in gebruik is.

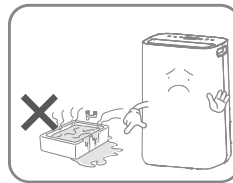


Het stopcontact moet geaard en adequaat beveiligd zijn.

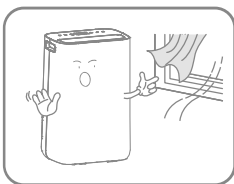
Plaatsing



Plaats, om brand te voorkomen, geen brandbare en explosieve voorwerpen in de buurt van het apparaat.



Gebruik het apparaat niet in het zwembad of vergelijkbare voorzieningen om veiligheidsrisico's te voorkomen.

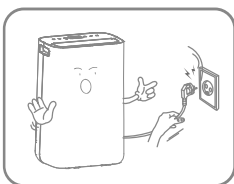


Gebruik het apparaat niet op een tochtige plaats of naast een radiator of verwarmingsapparaat.



Plaats het apparaat op een stabiel, plat oppervlak. Het apparaat moet altijd rechtop staan.

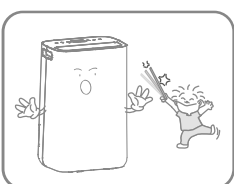
Tijdens het gebruik



Schakel de stroom uit, trek de stekker uit het stopcontact en controleer of het waterreservoir leeg is voordat u de luchtontvochtiger verplaatst.



Giet geen water in het apparaat om storing te voorkomen.



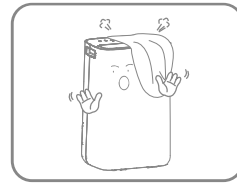
Kinderen mogen niet met het apparaat spelen. Steek nooit vreemde voorwerpen in het apparaat.



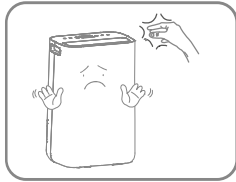
Plaats geen zware voorwerpen op het apparaat om storingen te voorkomen. Ga nooit op het product zitten.



Duw het apparaat niet om en laat het niet hard stoten om defecten te voorkomen.



Het apparaat mag tijdens het gebruik niet worden afgedekt.

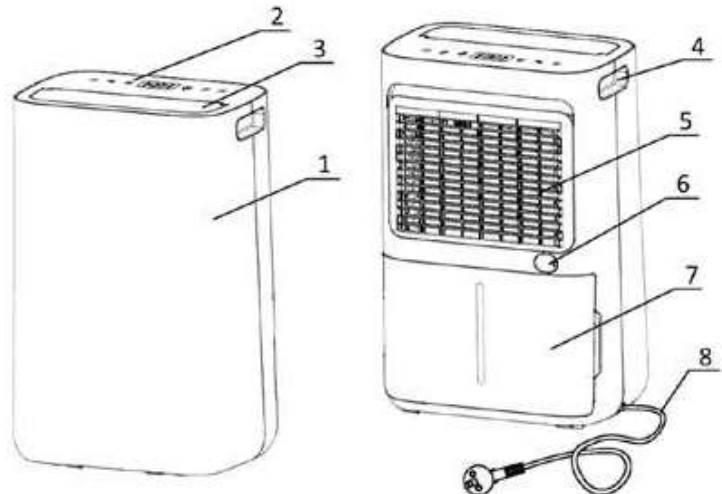


Leg uw handen niet op de luchtuitlaat om letsel of defecten te voorkomen.

2. Onderdelenlijst

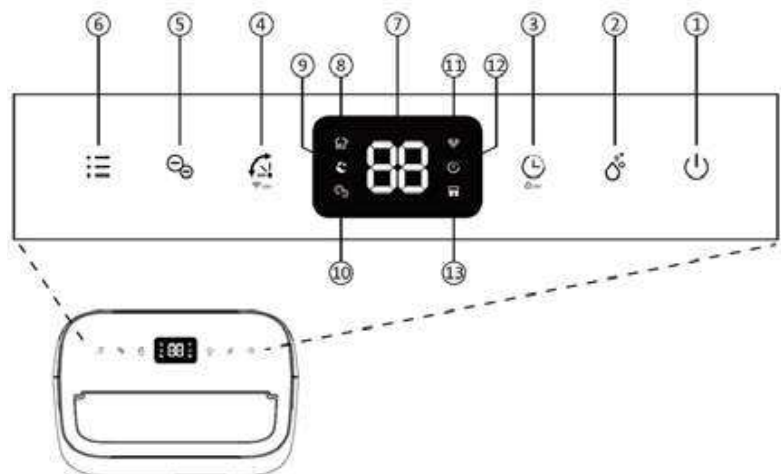
Onderdelen

1. Behuizing voorzijde
2. Bedieningspaneel
3. Oscillerende lamellen
4. Handvat
5. Luchtfilterframe
6. Continue afvoer
7. Waterreservoir
8. Voedingskabel

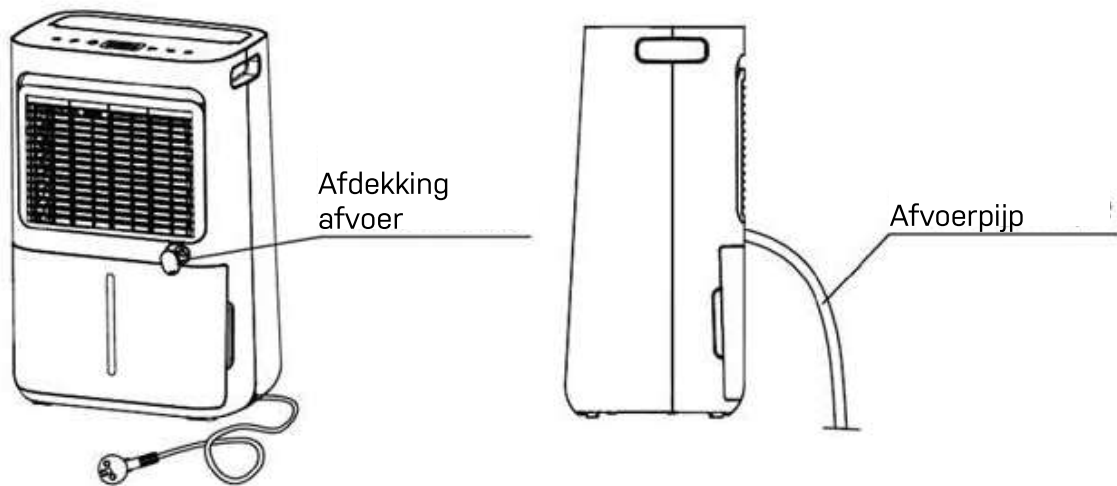


Bedieningspaneel

1. Aan/uit-knop
2. Handmatig-knop
3. Timer- / kinderslotknop
4. Oscillatie- / wifiknop
5. Ionisatorknop
6. Functieknop
7. Vochtigheidsweergave
8. Wasindicator
9. Indicator voor de slaapstand
10. Ionisatorindicator
11. Wifi-controlelampje
12. Indicator voor timerinstelling
13. Controlelamp volle tank



Drainage



3. **Ononderbroken drainage**

Met de optie voor continue afvoer kan in een omgeving met een zeer hoge luchtvochtigheid het opgevangen water gemakkelijk worden afgevoerd in plaats van handmatig uit de watertank te worden geleegd.

1. Druk op de Handmatig-knop om de gewenste luchtvochtigheidswaarde van CO te selecteren.
2. Verwijder de rubberen plug die de aansluiting van de afvoerslang bedekt.
3. Sluit een geschikte afvoerslang (14 mm binnendiameter) aan op de afvoer. Zorg ervoor dat de slang stevig en strak zit om lekkage te voorkomen.
4. Zorg er altijd voor dat de afvoerslang niet geblokkeerd of geblokkeerd is om een vlotte doorstroming te behouden.



Zorg er altijd voor dat de pijp naar beneden wijst en is niet geblokkeerd of geknikt.

4. **Voor het gebruik**

- Controleer de luchtontvochtiger op eventuele transportschade. In geval van schade dient u direct contact op te nemen met onze servicelijn.
- Plaats de luchtontvochtiger rechtop op een stabiele, vlakke ondergrond.
- Zorg ervoor dat de voedingskabel gemakkelijk toegankelijk is en niet wordt beschadigd door scherpe randen of op enigerlei wijze bekneld raakt tijdens gebruik.
- Zorg ervoor dat de luchtontvochtiger op een veilige afstand van minimaal 50 cm van een muur of meubel staat en aan alle kanten luchtruimte heeft.
- Het apparaat moet minimaal 1 uur rechtop staan voordat deze voor het eerst wordt gebruikt

- Als een deel van uw huis erg vochtig is, kan de luchtontvochtiger daar eerst worden geplaatst en later naar een ander deel van het huis worden verplaatst.
- De netvoeding moet overeenkomen met de waarde op het typeplaatje, het stopcontact moet geaard zijn.
- Zorg ervoor dat het waterreservoir correct is aangebracht voordat de luchtontvochtiger kan worden ingeschakeld.
- Als de luchtontvochtiger wordt uitgeschakeld en onmiddellijk weer wordt ingeschakeld, duurt het ongeveer 3 minuten voordat hij op volle kracht is (compressor weer aan het werk).
- Als de luchtontvochtiger wordt uitgeschakeld door een stroomstoring, schakelt hij automatisch weer in zodra de stroom is hersteld.
- De luchtontvochtiger werkt het beste bij een normale kamertemperatuur, het rendement neemt af als de omgevingstemperatuur onder de 15 ° C daalt.
- Zet de stroom aan en laat het apparaat lopen volgens onderstaande instructies.

5. Bedieningsinstructies

Schakel het apparaat in / uit

1. Sluit de voedingskabel aan op het stopcontact.
2. Druk **eenmaal op de aan / uit-knop** om het apparaat in te schakelen. Standaard werkt het apparaat in handmatige ontvochtigingsmodus.
3. Druk **nogmaals op de aan / uit-knop** om het apparaat uit te schakelen.

Vochtigheidsinstelling

Druk eenmaal op **de handmatige knop** om de handmatige ontvochtigingsmodus te openen of om het gewenste vochtigheidsniveau te selecteren uit CO-30%-35%-40%-45%-50%-55%-60%-65%-70%-75%-80%-CO

Timerinstelling

In de ON-stand drukt u een aantal keren op de **Timer-knop** om uw gewenste timerduur voor automatische uitschakeling instelling te selecteren. De bijbehorende timer-indicator wordt op het scherm weergegeven.

Oscillerende lamellen

Oscillerende lamellen oscilleren vanuit verschillende hoeken voor een betere luchtcirculatie en optimale verdeling van de ontvochtigde lucht door de hele kamer.

Wifi

Druk 2 seconden op de **oscillatieknop** om de wififunctie te activeren en in de distributienetwerkmodus te gaan. Tijdens de netwerkconfiguratie knippert het wifi-controlelampje en nadat de wifi is aangesloten, is het pictogram ingeschakeld.



Zie de onderstaande sectie Verbinding met wifi voor gedetailleerde instellingen. Druk 2 seconden op de oscillatieknop en u kunt de verbinding met de wifi verbreken.

Ingebouwde ionisator

Het apparaat is uitgerust met een ingebouwde ionisator die negatieve ionen produceert om de luchtkwaliteit op te frissen en luchtzuivering te bevorderen door de eliminatie van door lucht overgedragen allergenen en ziektekiemen.



Als de ventilator niet meer werkt, wordt de ionisatorfunctie automatisch gedeactiveerd.

Multifunctionele optionele instelling voor was- en slaapstand

Druk in de handmatige modus eenmaal op de **modusknop** om de **wasmoduste** te openen. De bijbehorende wasindicator wordt op het scherm weergegeven. Het apparaat werkt gedurende 6 uur in continue ontvochtiging met hoge ventilatorsnelheid en schakelt vervolgens automatisch uit.

Druk in de handmatige modus tweemaal op de **modusknop** om de **slaapstand** in te schakelen. De bijbehorende slaapindicator wordt op het scherm weergegeven. 10 seconden later zijn alle indicatoren uitgeschakeld. In de slaapstand werkt het apparaat op lage ventilatorsnelheid.



Druk in de **slaapstand** op een willekeurige knop om het apparaat te activeren en vervolgens kunt u het apparaat zoals gewoonlijk bedienen.

Kinderslotfunctie

Om verkeerd gebruik door jonge kinderen te voorkomen, is het apparaat uitgerust met een kinderslotfunctie. Houd de **Timer-knop** 2 seconden ingedrukt om de kinderslotfunctie uit te schakelen.



Na het activeren van de kinderslotfunctie wordt de **LC** op het scherm weergegeven. 3 seconden later toont het scherm de huidige luchtvochtigheid in de ruimte.

Automatische uitschakeling

Wanneer de watertank tijdens normaal gebruik vol raakt, wordt het apparaat automatisch uitgeschakeld met de '**Tank vol**'-indicator op het scherm en gaat het zoemeralarm 5 keer af.



Als de watertank wordt verwijderd of niet correct wordt geplaatst, zal het bovenstaande ook optreden.

Automatische ontdooifunctie

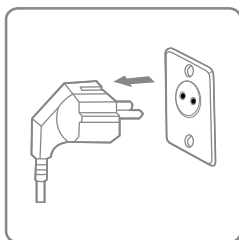
Het apparaat is uitgerust met een automatische ontdooifunctie. Wanneer de kamertemperatuur tot 4°C en lager daalt, wordt de compressor uitgeschakeld en draait het apparaat op hoge ventilatorsnelheidsinstelling totdat de vorst is verdwenen, er kan geen andere instelling voor deze functie worden gemaakt. De bijbehorende indicator wordt op het scherm weergegeven.

Geheugenfunctie

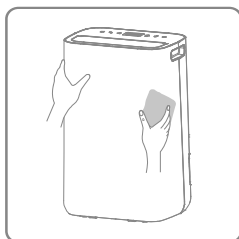
Na herstel van een stroomstoring werkt het apparaat met dezelfde modus als voordat het wordt uitgeschakeld. Dit betekent dat de timerinstelling, de vochtigheidsinstelling en de instelling van de werkmodus behouden blijven.

6. De luchtontvochtiger reinigen

Bij regelmatig gebruik kan het filter verstopt raken met stof en deeltjes. Om de effectiviteit van de luchtontvochtiger te garanderen, wordt aanbevolen om het apparaat minimaal om de twee weken te reinigen:



Schakel het apparaat uit en trek de stekker uit het stopcontact voordat u het reinigt.

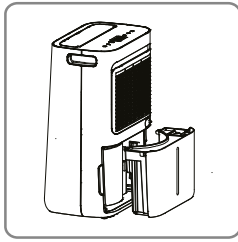


Maak de behuizing schoon met een zachte, droge doek. Stofzuig de luchtinlaat- en uitlaatroosters van de ontvochtiger schoon. Als het apparaat zeer vuil is, gebruik dan een mild reinigingsmiddel. Veeg de luchtreiniger met een licht vochtige doek af. Verwijder het waterreservoir en was het met de hand met een mild schoonmaakmiddel. Spoel het af met schoon water

Let op: sproei geen water rechtstreeks op het apparaat.

Kinderen mogen het apparaat niet zonder toezicht schoonmaken en gebruikersonderhoud uitvoeren.

7. Het luchtfilterframe reinigen



1. Verwijder het inlaatframe van de achterkant.
2. Was het filterframe voorzichtig in warm water, gebruik indien nodig een mild schoonmaakmiddel.
Let op: was het filterframe NIET in de vaatwasser.
3. Spoel het filterframe af met schoon water en laat het drogen voordat u het weer terugplaatst.
4. Plaats het filterframe terug op het apparaat
Let op: gebruik de luchtontvochtiger NIET zonder dat het luchtfilterframe op zijn plaats zit.

8. Opslag

Als de luchtontvochtiger een lange periode niet zal worden gebruikt neem dan de volgende stappen:

1. Verwijder de stekker uit het stopcontact en leeg de tank, zorg ervoor dat de tank en de luchtontvochtiger volledig droog zijn. Dit kan een paar dagen duren.
2. Reinig het luchtfilter.
3. Controleer de luchtontvochtiger op een perfecte conditie om een veilig gebruik ervan na een lange periode van opslag te garanderen.
4. Verpak het apparaat met de geschikte verpakking.
5. Bewaar de luchtontvochtiger in een stofvrije locatie, en uit direct zonlicht. Bij voorkeur afgedekt met een vel plastic.

9. Het oplossen van problemen

Controleer het volgende voordat u contact opneemt met de technische ondersteuning.

PROBLEEM	MOGELIJKE OORZAAK	OPLOSSING
De luchtontvochtiger gaat niet aan	De voeding is niet aangesloten	Steek de stekker in het stopcontact en zorg ervoor dat er stroom op staat
	De watertank is vol	Leeg de tank
	De tank is niet correct vervangen	Vervang de tank
	De ingestelde luchtvochtigheid is bereikt	Verlaag de luchtvochtigheid
	Stekker of snoer beschadigd	Neem voor reparatie contact op met een erkend servicecentrum

De waterverwijderingscapaciteit is te laag	Bedrijfstijd is te kort	Wees geduldig en wacht
	Omgevingstemperatuur of vochtigheid zijn te laag	Het is normaal dat het apparaat niet ontvochtigt in deze omstandigheden
Het apparaat werkt, maar vermindert de relatieve vochtigheid onvoldoende	De kamer is te groot	Wij raden u een luchtontvochtiger met een grotere capaciteit aan
	Er is te veel ventilatie	Verminder de ventilatie (bijv. sluit ramen en sluit deuren)
	Het luchtfilter is verstopt	Maak het luchtfilter schoon
	De luchtvochtigheid is hoger dan de omgevingsvochtigheid	Stel de luchtvochtigheid lager in dan de omgevingsvochtigheid
De luchtvochtigheid neemt niet af	De luchtontvochtiger is niet lang genoeg gebruikt	
	De omgevingstemperatuur is te laag	
	De luchtvochtigheid in de omgeving is te laag	
	De luchtvochtigheid is lager dan het gewenste ingestelde vochtigheidsniveau	
	Het luchtfilterframe is vuil	Maak het filterframe schoon
De luchtontvochtiger blaast warme lucht	De gedroogde lucht gaat langs een verwarmingsspiraal alvorens het in de ruimte wordt geblazen als deel van het ontvochtigingsproces.	Dit is normaal, een luchtontvochtiger is geen luchtkoeler
Water op de vloer	Er zit nog water in de tank en het apparaat wordt te veel geschud bij verplaatsen	Wees voorzichtig bij het verplaatsen van de tank
Water in tank loopt over	Het waterreservoir kan beschadigd raken.	Neem contact op met onze eese-servicelijn
	Vlotter voor automatische watersensor zit niet op zijn plaats	
	Intern afvoerkanaal is geblokkeerd of belemmerd	
De luchtontvochtiger is lawaaierig	Het luchtfilter is geblokkeerd of het apparaat staat op een oneffen oppervlak	Reinig het filter of zet het apparaat op een vlakke ondergrond
	Losse of vreemde deeltjes in het apparaat	Neem contact op met onze eese-servicelijn
	Geluid van stromend koelmiddel	
Foutcode	E1: Fout temperatuursensor E2: Fout vochtigheidssensor	Neem contact op met onze eese-servicelijn

10. Technische specificaties

Model Otto Art.nr.	2552	
Maximum werkgebied m ²	60	
Aanbevolen werkgebied m ²	4-50	
Wifi	Ja	
Timer	1 ~ 24 uur	
Stroomvoorziening	220-240V / 50Hz	
Ontvochtigingscapaciteit	13 L/dag (30°C RH 80%)	
	7 L/dag (27°C RH 60%)	
Energieverbruik	145 W.	
Luchtvolume m ³ /u	Hoog	95
	Laag	70
Geluidsniveau dB (A)	Hoog	39
	Laag	35
Watertank capaciteit	2,3 LITER	
Bedrijfstemperatuur	5~35°C	
Koelmiddel	R290 / 0,045 kg	
Compressor	Heen en weer bewegend	
Netto gewicht	10,3 kg	
Filter	Wasbaar	
Afvoerslang diameter mm	14	
Afmetingen (BDH)	308 × 209 × 445 mm	

De bovenstaande technische gegevens zijn alleen ter referentie. Wij behouden ons het recht voor om deze zonder voorafgaande kennisgeving te wijzigen.

11. Service

Als u vragen hebt of meer informatie nodig hebt, aarzel dan niet om te bellen met **eeese-klantenservice op +45 69 16 32 00**

Als u service nodig hebt of als u een garantieclaim wilt indienen, moet u een ticket aanmaken in ons supportstelsel. Ga naar de website onder SUPPORT.

12. Garantie

Beperkte garantie

Wij garanderen dat alle onderdelen vrij zijn van defecten aan materialen en arbeid voor een periode van twee jaar vanaf de datum van aankoop. De garantie dekt alleen materiaal of fabricagefouten die voorkomen dat het product op een normale manier kan worden geïnstalleerd of gebruikt. Defecte onderdelen worden vervangen of gerepareerd.

De garantie dekt geen transportschade, enig ander gebruik dan het bedoelde, schade veroorzaakt door onjuiste montage of oneigenlijk gebruik, schade veroorzaakt door slagen, stoten of andere fouten, of door onjuiste opslag.

De garantie vervalt als de gebruiker het product wijzigt.

De garantie geldt niet voor productgerelateerde schade, materiële schade of algemeen operationeel verlies.

De aansprakelijkheid van de fabrikant kan niet hoger zijn dan de reparatie of vervanging van defecte onderdelen en omvat geen arbeidskosten voor het verwijderen en opnieuw installeren van het defecte onderdeel, transportkosten van en naar het servicecentrum, en alle andere materialen die nodig zijn voor het uitvoeren van de reparatie.

Deze garantie dekt geen storing of slechte werking als gevolg van het volgende:

- Onjuiste installatie, bediening of onderhoud van het apparaat volgens onze gepubliceerde "Gebruikersgids" die bij het apparaat is meegeleverd.
- De arbeidsuren voor installatie van het apparaat.
- Misbruik, verandering, ongeval, brand, overstroming, blikseminslag, knaagdieren, insecten, nalatigheid of onvoorziene gebeurtenissen.
- Gebruik van niet door de fabriek geautoriseerde onderdelen of accessoires in combinatie met het product.

Beperking van aansprakelijkheid

Dit is de enige garantie die de fabrikant verstrekt. Niemand mag namens ons een andere garantie geven.

Deze garantie geldt in de plaats van alle andere garanties, expliciet of impliciet, met inbegrip van maar niet beperkt tot enige impliciete garantie van geschiktheid voor een bepaald doel en verkoopbaarheid. Wij wijzen uitdrukkelijk alle aansprakelijkheid af voor gevolgschade, accidentele schade, indirect verlies of verlies in verband met een schending van de expliciete of impliciete garantie.

Deze garantie geeft u specifieke wettelijke rechten, die per land kunnen verschillen.

Klachten

In het geval van een garantieclaim moet een geldig aankoopbewijs worden ingediend. Lees meer over het indienen van een garantieclaim onder de sectie SERVICE.

BELANGRIJK!

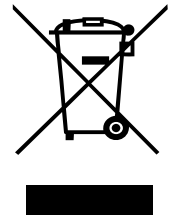
Als u technische hulp nodig hebt, neem dan contact op met onze servicelijn:

eese DK-telefoon +45 69 16 32 00

We hebben specialistische kennis van onze producten en het vakgebied in het algemeen, zodat u snel en gemakkelijk hulp kunt krijgen.

13. Verantwoorde afvalverwijdering

Dit symbool geeft aan dat dit product niet bij het gewone huisvuil mag worden gegooid. Dit geldt voor de hele EU. Om schade aan het milieu of gezondheidsrisico's door onjuiste afvalverwerking te voorkomen, moet het product worden ingeleverd voor recycling, zodat het materiaal op een verantwoorde manier kan worden afgevoerd. Breng het product voor recycling naar uw lokale inzamelfaciliteit of neem contact op met de plaats van aankoop. Zij zorgen ervoor dat het product op een milieuvriendelijke manier wordt afgevoerd.



14. Waarschuwing voor koelmiddel R290

Het apparaat is alleen ontworpen voor gebruik met R290 (propaan) gas als het aangewezen koelmiddel.

Let op: het koelmiddelcircuit is verzegeld. Alleen een gekwalificeerde technicus mag proberen om onderhoud uit te voeren.



Het ontbreken van geur duidt niet op een gebrek aan ontsnapt gas. Gebruik geen open vuur, sigaretten of andere mogelijke ontstekingsbronnen in de buurt van het apparaat. Onderdelen zijn ontworpen voor propaan en niet-stimulerend en niet-vonkend. Onderdelen mogen alleen worden vervangen door identieke reparatieonderdelen.

Let op: Het apparaat mag alleen worden geïnstalleerd in een ruimte met een vloeroppervlak van minimaal 4m².

R290 is een brandbaar gas dat zwaarder is dan lucht. Op basis hiervan zal de concentratie wanneer gas uit het apparaat lekt het hoogst zijn op grondniveau. Wel kan het gas (bijv. door tocht, ventilator, etc) naar een hoger niveau getild worden. Het R290 (propaan) dat in dit apparaat wordt gebruikt, heeft geen geur. Gebruik het apparaat niet in een kamer met open vuur, andere warmtebronnen van hoog niveau (bijv. Sigaretten, kaarsen, enz.) Of elektrische ontladingen. Installeer het apparaat in een ruimte die indien nodig kan worden geventileerd en waar gasophoping niet mogelijk is

Als in de kamer R290 (propaan) wordt gedetecteerd, of als er een lek wordt vermoed, laat dan niet toe dat onbevoegden naar de bron van het lek zoeken. Evacueer in dergelijke gevallen alle mensen uit de kamer, open de ramen, verlaat de kamer en breng uw plaatselijke brandweer op de hoogte om hen te informeren dat er een propaanlek is opgetreden. Laat niemand terugkeren naar de kamer totdat de commandant van de brandweer of een gecertificeerde servicemonteur heeft besloten dat het risico is opgehouden te bestaan.

15. Verbinding met wifi

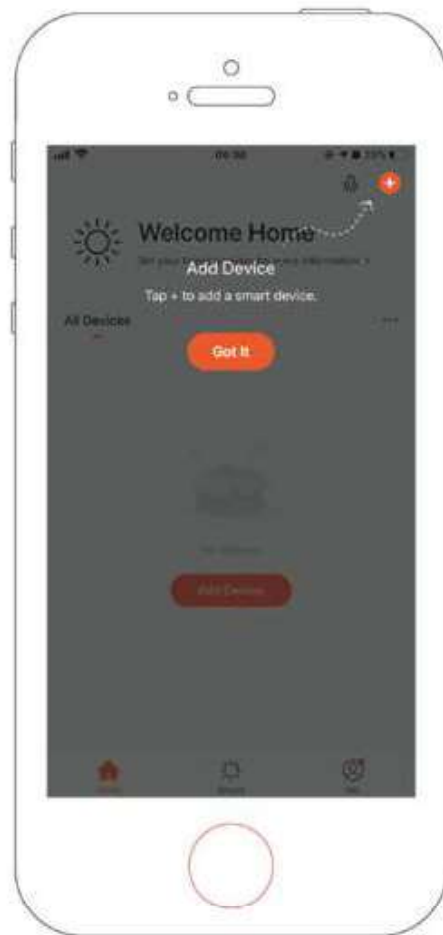
APP-apparaat

Zoek naar de app **TuyaSmart** of scan de volgende QR-code voor het downloaden van de APP.



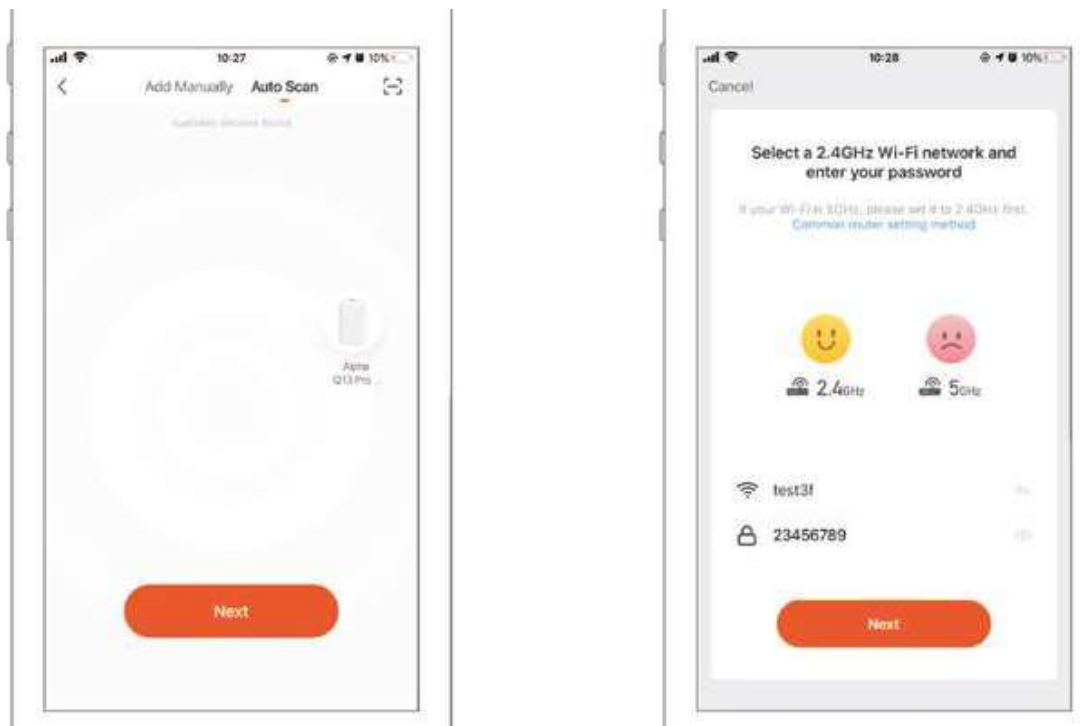
Stap 1

Zorg ervoor dat de telefoon thuis is verbonden met de wifi en schakel bluetooth in. Tik op de **+** in de rechterbovenhoek van de startpagina om het apparaat toe te voegen.



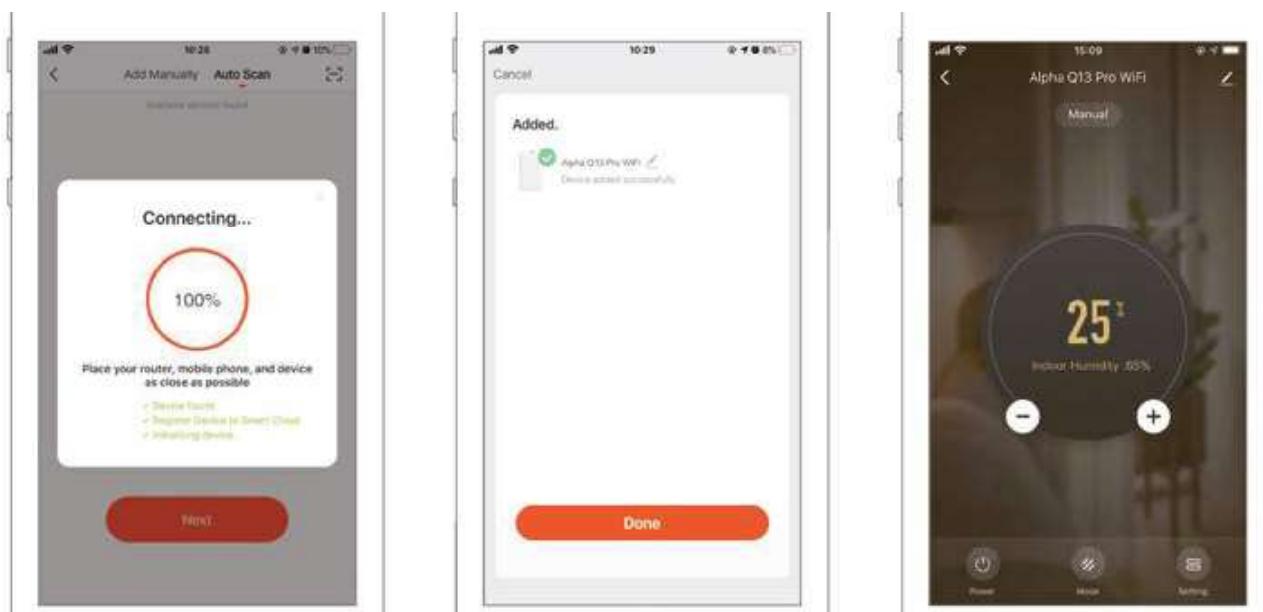
Stap 2

Volg de handleiding en kies het apparaat dat geconfigureerd moet worden. Geef dan het wifi-wachtwoord in.



Stap 3

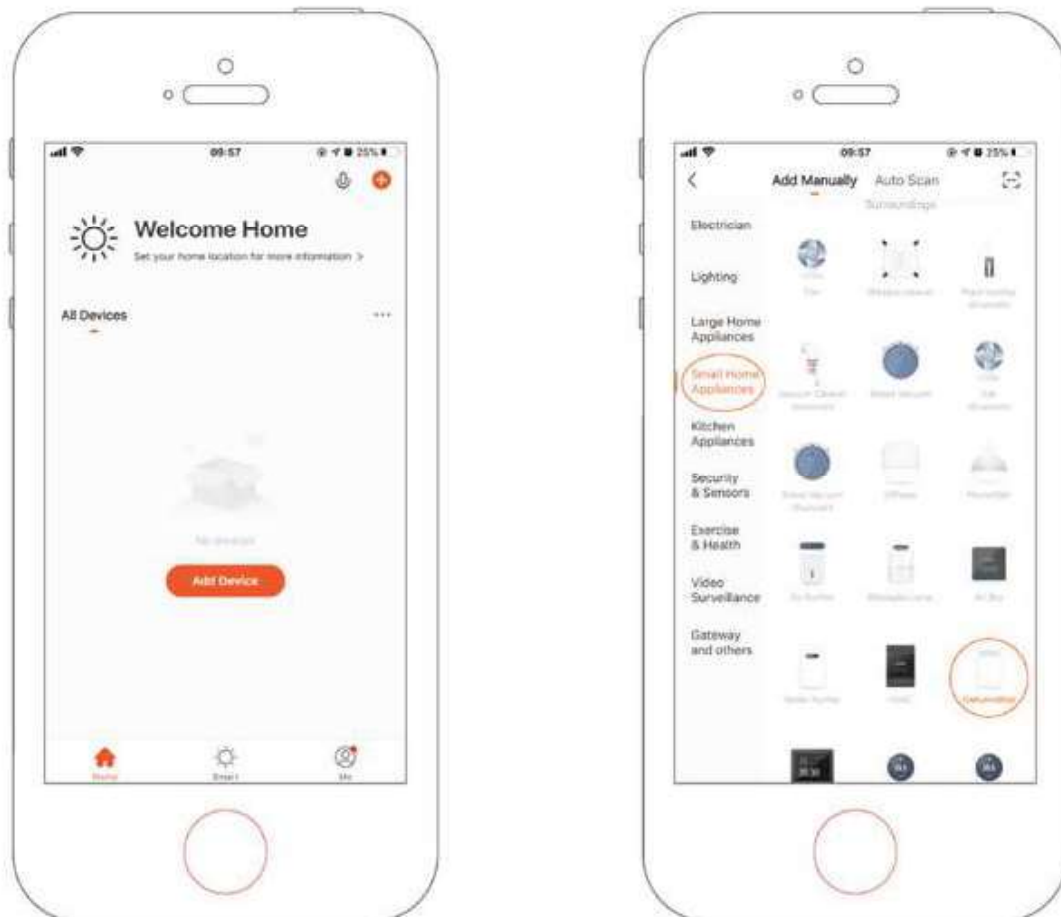
Voltooi de aansluiting om de luchtontvochtiger met de app in te stellen.



Apparaat handmatig toevoegen

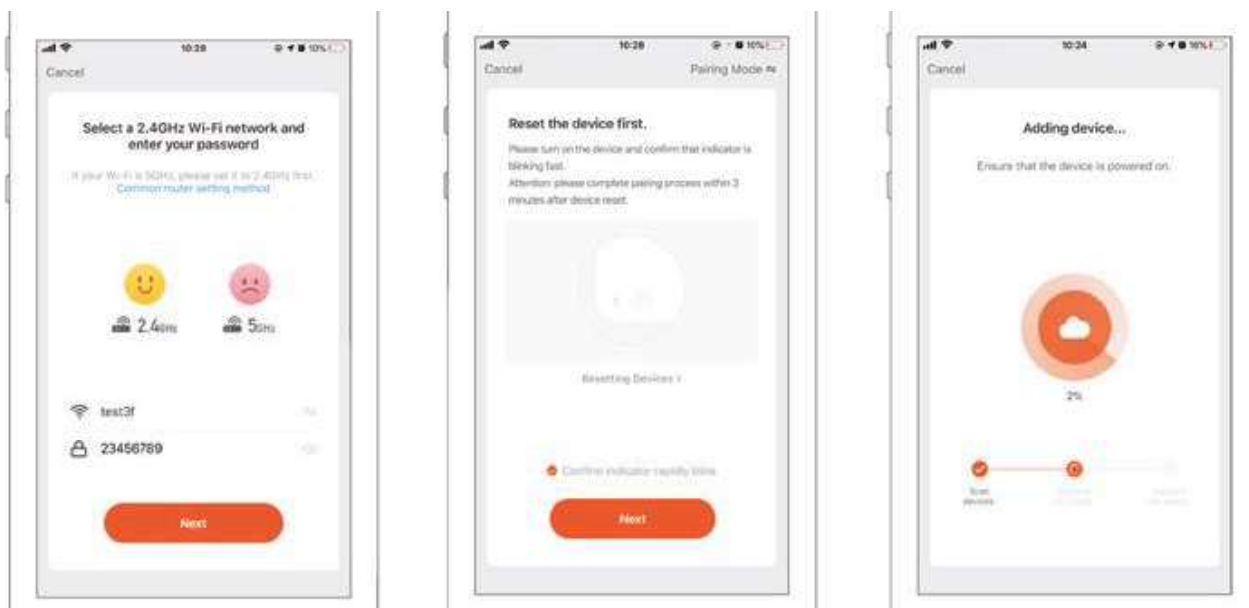
Stap 1

Klik op **Apparaat toevoegen** op de startpagina of op **+** in de rechterbovenhoek om naar de apparaat Toevoegen-pagina te gaan.



Step 2

Bevestig als het lampje snel knippert en geef het wifi-paswoord in.



Step 3

Voltooi de aansluiting om de luchtontvochtiger in te stellen met de APP.

