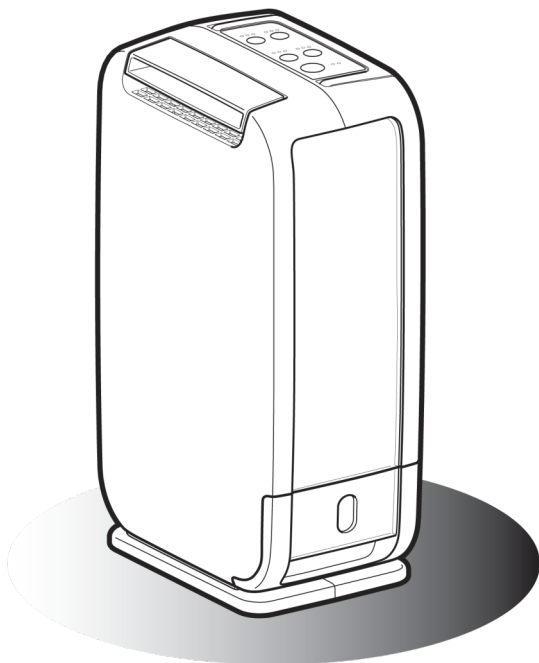

DROOGMIDDEL ONTVOCHTIGER
GEBRUIKERSHANDLEIDING



WEGGOIEN



Het apparaat mag niet met het huishoudelijk afval worden weggegooid, maar moet naar een erkend afvalscheidings- en recyclagecentrum worden gebracht.

Lees de instructies vóór gebruik. Bewaar voor toekomstige referentie.

Ga naar **ecoair.org** om je product te registreren of om de algemene voorwaarden te lezen.

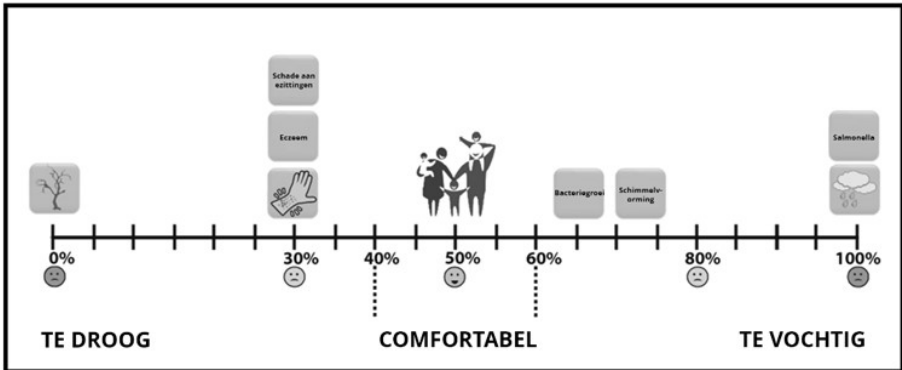
WELKOM

Bedankt en gefeliciteerd met de keuze voor een EcoAir ontvochtiger om de luchtkwaliteit in je omgeving te verbeteren. In deze handleiding vind je veel nuttige tips over het efficiënt gebruik en onderhoud van je ontvochtiger. Een beetje preventief onderhoud kan je geld besparen en de levensduur van je ontvochtiger verlengen.

Het doel van de ontvochtiger is om overtollig vocht uit de lucht te verwijderen door het vochtigheidsniveau in de ruimte te detecteren. Door de luchtvochtigheid binnen de aanbevolen waarden te houden, bestrijdt een ontvochtiger huiselijke vochtproblemen, schimmel en meeldauw. Ontvochtigers kunnen helpen om symptomen van astma, allergieën en andere ademhalingsaandoeningen te verminderen. Ze kunnen ook worden gebruikt om was sneller te drogen en vochtgerelateerde schade (zoals de gevolgen van overstromingen, lekkages of optrekkend vocht) aan waardevolle bezittingen en meubels te beheersen.

LUCHTVOCHTIGHEIDSGIDS

Er is altijd waterdamp in de lucht aanwezig. De waterdamp (ook wel bekend als vocht) in de lucht wordt gemeten in relatieve luchtvochtigheid (RV) %. RV is de verhouding tussen de werkelijke hoeveelheid waterdamp in de lucht en de hoeveelheid die de lucht kan bevatten wanneer deze verzadigd is, uitgedrukt als een percentage. Te veel of te weinig vocht in onze woningen kan gezond en oncomfortabel zijn. Het optimale luchtvochtigheidsniveau ligt tussen 40% en 60% (RV), waar we ons het meest comfortabel voelen.



Lage luchtvochtigheid

Lage luchtvochtigheid binnenshuis veroorzaakt overmatige uitdroging, wat huidirritaties zoals eczeem, gesprongen huid en een droge neus kan veroorzaken. Het kan ook schade toebrengen aan bezittingen, zoals houten meubels, muziekinstrumenten en kunstwerken, door deze te veel uit te drogen.

Hoge luchtvochtigheid

Hoge luchtvochtigheid binnenshuis veroorzaakt vocht en condensatie. Het vocht dat door condensatie wordt achtergelaten, kan schade toebrengen aan pleisterwerk, behang, meubels, voertuigen, houten kozijnen, deuren en kleding. Het kan schadelijk zijn voor onze gezondheid wanneer bacteriën zich vermenigvuldigen en schimmel veroorzaken.

Veilige luchtvochtigheidsniveaus behouden

Het is belangrijk om een consistent luchtvochtigheidsniveau te behouden om meubels, schilderijen, deur- en raamkozijnen te beschermen. Hoge luchtvochtigheid veroorzaakt zwellen, corrosie, en het verzachten van lijm en verf. Lage luchtvochtigheid veroorzaakt krimp, scheuren, kromtrekken van houten oppervlakken en openingen in verbindingen, deuren en ramen. Frequent wisselende luchtvochtigheidsniveaus kunnen schade aan eigendommen en bezittingen versnellen.

Condensatie

Hoe warmer de lucht, hoe meer vocht de lucht kan vasthouden in vergelijking met koudere lucht. Wanneer de lucht binnenshuis afkoelt, raakt het vocht in de lucht verzadigd en wordt het zwaarder, wat leidt tot vochtophoping op de koudste delen van het huis, zoals ramen, badkamerspiegels en muren. Dit is condensatie, veroorzaakt door een plotselinge toename van de luchtvochtigheid, koken, douchen, het drogen van kleding, onvoldoende ventilatie en slechte thermische isolatie.

Condensatie verdwijnt niet onmiddellijk, zelfs niet wanneer de ontvochtiger is ingeschakeld. Bij overmatige condensatie, bijvoorbeeld op je ramen, kun je je ramen enkele minuten openen om overtollig vocht af te voeren. Het duurt even voordat de condensatie de luchtvochtigheid in de kamer verhoogt. Zodra het luchtvochtigheidsniveau in de kamer rond de ontvochtiger hoger wordt dan het ingestelde niveau, zal de ontvochtiger beginnen met het ontvochtigingsproces.

INHOUD

Belangrijke Veiligheidsinstructies	1
Het Apparaat en Accessoires	2
Belangrijke Veiligheidsmaatregelen	3
Installatie	4
Bedieningspaneel	5
Bediening	6-7
Het Leegmaken van het Waterreservoir	8
Reiniging, Onderhoud en Opslag van het Apparaat	9
Probleemoplossing	10-11

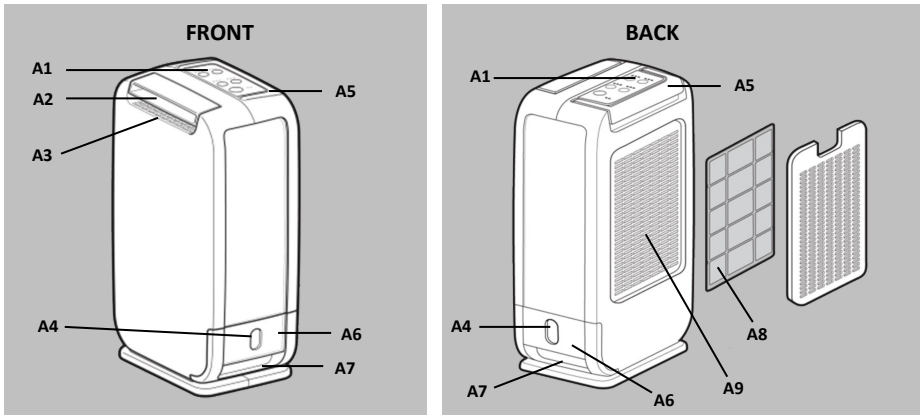
BELANGRIJKE VEILIGHEIDSINSTRUCTIES

WAARSCHUWING!

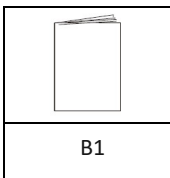
Deze ontvochtiger is bedoeld voor gebruik in huishoudens en vergelijkbare werk- en woonomgevingen en is niet bedoeld voor gebruik buitenshuis. Het apparaat mag uitsluitend als huishoudelijk apparaat worden gebruikt. EcoAir kan niet aansprakelijk worden gesteld voor schade als gevolg van onjuist of onoordeelkundig gebruik of bediening.

- Wijzig of modificeer de kenmerken van het apparaat op geen enkele manier. Als reparaties nodig zijn, neem dan contact op met het door EcoAir geautoriseerde servicecentrum. Zelf repareren of ongeautoriseerde reparaties kunnen gevaarlijk zijn.
- Het apparaat moet worden geïnstalleerd in overeenstemming met de relevante nationale wetgeving.
- Het apparaat is niet bedoeld voor gebruik door personen (inclusief kinderen) met beperkte fysieke, zintuiglijke of mentale vermogens, of met gebrek aan ervaring en kennis, tenzij zij onder toezicht staan of instructies hebben gekregen van een persoon die verantwoordelijk is voor hun veiligheid.
- Kinderen en huisdieren moeten in de gaten worden gehouden om ervoor te zorgen dat zij niet met het apparaat spelen.
- Gebruik het apparaat niet als het netsnoer of de kabel beschadigd is. Het moet worden vervangen door een door EcoAir geautoriseerd servicecentrum.
- Het apparaat moet altijd in een rechtopstaande positie op een vlakke ondergrond worden geplaatst om schade te voorkomen tijdens gebruik, transport of opslag.
- Het apparaat moet worden aangesloten op een geaard stopcontact met twee polen en controleer of de spanning overeenkomt met de gespecificeerde specificaties. Bij twijfel, raadpleeg een gekwalificeerde technicus.
- Gebruik geen verlengsnoeren of stekkerdozen. Trek niet aan het snoer en zorg ervoor dat er geen spanning op het snoer komt bij het verplaatsen van het apparaat.
- Trek altijd de stekker uit het stopcontact voordat je het apparaat schoonmaakt, onderhoud of wanneer het niet in gebruik is.
- Het apparaat mag niet worden geplaatst of gebruikt op locaties waar de atmosfeer brandbare gassen, olie, zwavel, oplosmiddelen of andere gevaarlijke stoffen kan bevatten, of in de buurt van warmtebronnen (zoals verwarmers, serverruimtes) of overmatige stofvorming.
- Plaats of leg geen voorwerpen op het apparaat en dek het niet af tijdens gebruik. Zorg altijd voor de minimale kamergrootte voor opslag en gebruik van het apparaat.
- Houd minimaal 40 cm afstand rondom het apparaat vrij. Plaats geen objecten dicht bij het apparaat .
- Het filter moet iedere 2 weken worden schoongemaakt om stofopbouw te voorkomen, wat oververhitting en storingen kan veroorzaken.
- Om elektrische schokken te voorkomen, dompel het apparaat of onderdelen ervan niet onder in water en spuit er geen water op.
- Zorg ervoor dat de luchtinlaat en -uitlaat niet worden geblokkeerd of afgedekt tijdens gebruik .
- Steek geen vingers of objecten in de luchtinlaat- of uitlaatafvoeren.
- Gebruik of sla het apparaat niet op in direct zonlicht.
- Schakel altijd het apparaat uit voordat je de stekker uit het stopcontact haalt.
- Laat het apparaat niet langdurig onbewaakt aan staan of aangesloten zijn. Het onbewaakt laten draaien van elektrische apparaten is onveilig.
- Zorg ervoor dat je handen droog zijn bij het bedienen van het apparaat.
- Gebruik het apparaat alleen binnen het gespecificeerde temperatuurbereik.
- Leg het snoer niet onder tapijten of dek het niet af met vloerkleden of lopers. Zorg dat het snoer zo wordt geplaatst dat het geen struikelgevaar vormt .
- Dit apparaat mag niet worden gebruikt buitenshuis of in vochtige ruimtes zoals badkamers .
- Gebruik de Laundry-modus niet voor een langere periode of zonder toezicht. Wanneer je wasgoed droogt, plaats het wasgoed niet op het apparaat. Zorg ervoor dat het wasgoed zich op een veilige afstand van minimaal 40 cm van de ontvochtiger bevindt .
- Reinig altijd het filter en dek de ontvochtiger af met een stofhoes wanneer je deze opslaat .

HET APPARAAT EN ACCESSOIRES




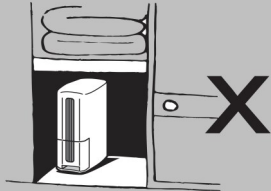
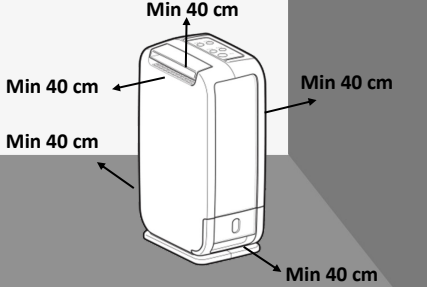

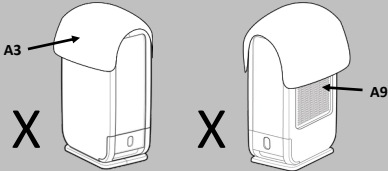
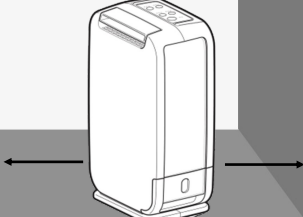
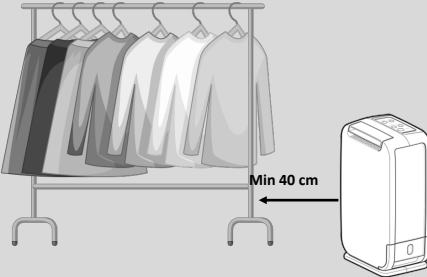
Accessoirelijst



B1

BESCHRIJVING			
Knop	Beschrijving	Knop	Beschrijving
A1	Bedieningspaneel	B1	Gebruikershandleiding
A2	Louvre		
A3	Luchtuitlaat		
A4	Waterpeilindicator		
A5	Handvat		
A6	Waterreservoirs		
A7	Griphandvat		
A8	Filter		
A9	Luchtinlaat		

BELANGRIJKE VEILIGHEIDSMATREGELEN

<p>WAAR MOET JE JE ONTVOCHTIGER PLAATSEN?</p>	<p>KAMERGROOTTE </p>
<p>Zorg ervoor dat het apparaat op een veilige afstand van een muur of meubel staat en niet in direct zonlicht.</p>	<ul style="list-style-type: none"> • Gebruik de ontvochtiger nooit in een kleine afgesloten ruimte (zoals een bezemkast, stookruimte, ongeventileerde kamers of in de nabijheid van een warmtebron zoals een verwarming, wasdroger of fornuis).
<p>TIP: Plaats de ontvochtiger in de vochtigste kamer of op een centrale plek, zoals een overloop of gang. Zolang de binnendeuren open staan, zal het overtollige vocht uit alle kamers in huis vanzelf naar de ontvochtiger trekken en worden verwerkt.</p>	
	<p>NIET SPATTEN</p>
<p>PLAATS GEEN OBJECTEN OP OF BOVEN HET APPARAAT</p>	<ul style="list-style-type: none"> • Was het apparaat niet af en dompel het niet onder in water. • Laat geen water op het apparaat druppelen.
<p>Zorg ervoor dat de luchtinlaat (A9) en luchtuitlaat (A2) niet geblokkeerd zijn. Een blokkade kan oververhitting en storingen veroorzaken.</p>	
	<p>PLAATS OP EEN VLAKKE VLOER</p>
<p>JE WAS DROGEN</p>	<ul style="list-style-type: none"> • Gebruik het apparaat altijd op een vlakke vloer om lekkage te voorkomen. • Als het apparaat op tapijt staat, zorg er dan voor dat het stabiel en waterpas staat.
<p>Plaats nooit natte was op het apparaat. Droog de was op een rek met een minimale afstand van 40 cm.</p>	
	<p>BELANGRIJK</p> <ul style="list-style-type: none"> • Verplaats het apparaat niet en verwijder het waterreservoir niet terwijl de ontvochtiger in werking is. Dit kan schade, een elektrische schok, waterlekage of morsen veroorzaken • Schakel de ontvochtiger uit en wacht minimaal 5 minuten voordat je de stekker uit het stopcontact haalt. Dit helpt de interne onderdelen te beschermen. • Stoffige bouwplaatsen of een industriële omgeving kunnen de filter of interne onderdelen verstoppem

INSTALLATIE

LEES DE BELANGRIJKE VEILIGHEIDSMATREGELEN VOORDAT JE HET APPARAAT

ZOEK EEN GESCHIKTE PLEK

- Plaats de ontvochtiger in de vochtigste kamer of op een centrale plek, zoals een overloop of gang. Zolang de binnendeuren open staan, zal het overtollige vocht uit alle kamers in huis vanzelf naar de ontvochtiger trekken en worden verwerkt.
- Als er een probleemgebied of kamer is met een hoge luchtvochtigheid, kun je een hygrometer gebruiken om de vochtigheid te meten (beschikbaar voor aankoop op ecoair.org). Je kunt de ontvochtiger aanvankelijk in dat gebied plaatsen. Zodra het probleem is opgelost, kun je de ontvochtiger verplaatsen naar de bovengenoemde locatie.
- Raadpleeg de belangrijke veiligheidsmaatregelen op de vorige pagina's bij het plaatsen van de ontvochtiger, zoals een veilige afstand van de muur, vermijd afgesloten ruimtes en zorg ervoor dat de vloer vlak en gelijk is.

HET INSTALLEREN VAN DE ONTVOCHTIGER

- Pak de ontvochtiger uit en steek de stekker in het stopcontact.
- Zorg ervoor dat er minimaal 40 cm ruimte rondom de ontvochtiger is.
- Controleer of de ontvochtiger waterpas staat om lekkages te voorkomen.
- Zet de ontvochtiger aan om het ontvochtigingsproces te starten.

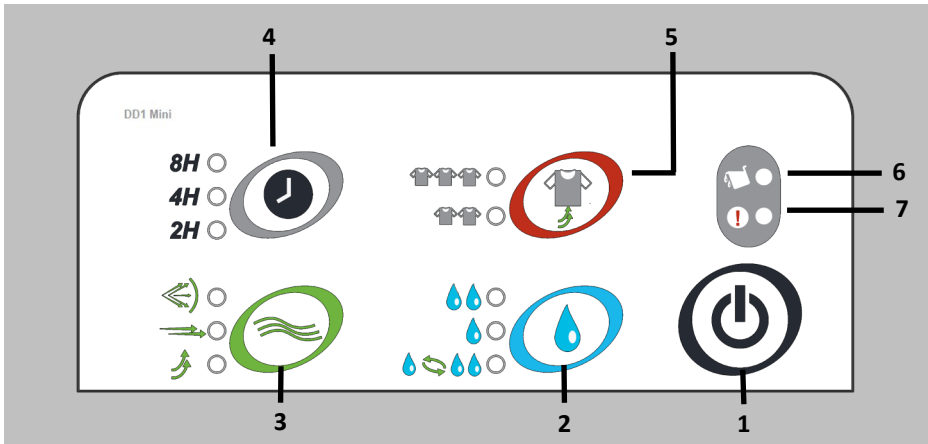
ZEOLIET

- Wanneer je de ontvochtiger voor het eerst gebruikt en periodiek daarna, kun je een geur opmerken die uit de ontvochtiger komt. Dit wordt veroorzaakt door het Zeoliet droogmiddelmateriaal en is GEEN teken dat de ontvochtiger defect is, noch is het schadelijk voor mensen of huisdieren.
- De Zeoliet absorbeert geuren van items zoals sigaretten, cosmetica, haarsprays, bouwmaterialen en nieuw meubilair. Wanneer het droogmiddel vervolgens wordt verhit, wordt de geur in de kamer afgegeven. (Deze geur wordt vaak omschreven als een branderige geur of een zure geur). Dit is normaal en zal niet lang aanhouden, en is geen teken van een defect.

EERSTE GEBRUIK

- Wanneer je de ontvochtiger voor het eerst gebruikt, zal deze hard werken om de luchtvochtigheid in de kamer te verlagen naar de door jou ingestelde doelluchtvochtigheid. Dit is het moment waarop de ontvochtiger het meeste water produceert en vaker geleegd moet worden. Naarmate de kamer droger wordt, verzamelt de ontvochtiger minder water. Dit is normaal.
- Zodra de stroom na een stroomuitval wordt hersteld, blijft de ontvochtiger werken volgens de instellingen die voorafgaand aan de stroomuitval waren geselecteerd.











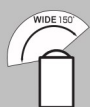
BEDIENINGSPANEEL




1. **Stroomknop** - Zet de unit AAN/UIT .
2. **Droogmodus** - Selecteer **AUTO** of **ECONOMY** of **HI** Instellingen.
3. **Swingmodus** - Selecteer **UP** **FRONT** **WIDE** of **HOLD**.
4. **Timerknop**- Selecteer de timer voor **2**, **4** of **8** uur.
5. **Wasmodus** - Selecteer **NORMAL** or **TURBO** modus
6. **Water Vol Indicator** - Het lampje brandt wanneer het waterreservoir vol is of verkeerd is geïnstalleerd.
7. **Controlelampje** - Het lampje brandt wanneer de unit aandacht nodig heeft.


BEDIENING

AAN/UIT 	
OM DE UNIT TE BEDIENEN	<ul style="list-style-type: none"> Plaats het apparaat rechtop op een vlakke en stabiele ondergrond. Steek de stekker van het apparaat in het stopcontact. Druk op de AAN/UIT-knop om het apparaat te activeren. Selecteer nu de gewenste modus. Om het apparaat UIT te schakelen, druk je op de AAN/UIT-knop. Let op: de ventilator blijft 2 minuten draaien om de interne componenten te koelen en te beschermen. (TIP: trek de stekker pas uit het stopcontact wanneer de ventilator volledig is gestopt.)
	
WASMODUS 	
Gebruik voor het drogen van kleding. Het apparaat zal de lucht continu drogen totdat je overschakelt naar een van de droogmodi. Het duurt doorgaans 2-4 uur om je was te drogen.	
 Normaal	Selecteer de Normale modus voor maximale energiebesparing en stille werking. <ul style="list-style-type: none"> Gebruik deze modus voor dagelijks gebruik. Sterk aanbevolen voor gebruik 's nachts.
 Turbo	Selecteer de Turbo-modus voor snelle ontvochtiging. Voor snel drogen. Tip: Schakel over van TURBO naar NORMAAL zodra de gewenste vochtigheid is bereikt om energie te besparen. Gebruik een hygrometer om de luchtvochtigheid te meten
IMOPORTANT: Avoid using the Turbo mode for normal daily use. You may use to dry very damp rooms over 2 – 3 days and for Laundry. For daily use, select Economy mode.	

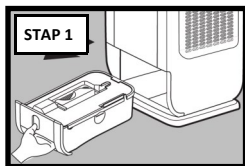
DROOGMODUS 	
 Economy	Selecteer deze modus om de kamer op een comfortabel niveau te houden Schakelt automatisch om de luchtvochtigheid te regelen op ongeveer 50-60% RV. Optimaliseert energiebesparing en een comfortabele luchtvochtigheid.
 Economy	Selecteer om in Economy-modus te werken Het apparaat ontvochtigt in Eco-modus en in een stille stand tot ongeveer 50-60% RV. Gebruik deze modus in je dagelijkse normale huishouden zodra het ideale vochtigheidsniveau is bereikt. Zeer aanbevolen voor gebruik 's nachts.
 Hi	Selecteer de Hoge modus om snel hoge vochtigheidsniveaus onder controle te krijgen Het apparaat verlaagt de vochtigheid tot ongeveer 40-45% RV om probleemgebieden snel aan te pakken. Zodra de vochtigheid is gereguleerd, schakel je terug naar Auto of Eco-modus
SWINGMODUS 	
Swing voor de richting van de lamellen	
 Up	<ul style="list-style-type: none"> De louvre (A2) zwaait automatisch in een opwaartse range van ongeveer 100° 
 Front	<ul style="list-style-type: none"> De louvre (A2) zwaait automatisch in een voorwaartse range van ongeveer 50° 
 Wide	<ul style="list-style-type: none"> De louvre (A2) zwaait automatisch in een brede range van ongeveer 150° 
Hold	Om de swing vast te houden, druk op Swing totdat het LED-lampje uitgaat. .

BEDIENING

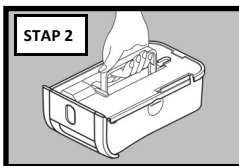
TIMER		
Druk op de "TIMER"-knop om de gewenste looptijd in te stellen.		
2H 2 Uur	<ul style="list-style-type: none"> Het apparaat schakelt automatisch uit aan het einde van de geselecteerde tijdsperiode. 	
4H 4 Uur	<ul style="list-style-type: none"> Naarmate de tijd afloopt, geven de LED-lampjes de resterende tijd aan 	
8H 8 Uur	<ul style="list-style-type: none"> Wanneer er geen "TIMER" is ingesteld (het LED-lampje is uit), werkt het apparaat op basis van de geselecteerde modus. 	

CONTROLE-INDICATOR		
Water Vol Indicator	<ul style="list-style-type: none"> Licht brandt wanneer het waterreservoir vol is of niet goed is geplaatst.. 	
Controle-Indicator	<ul style="list-style-type: none"> Controleer en reinig het filter. Zorg ervoor dat het filter iedere 2 weken wordt gereinigd. Ontvochtiger moet afkoelen. Zet deze UIT en laat 30 minuten staan, zet hem daarna weer aan. Dit is normaal. Bij lage luchtvochtigheid of temperatuurcondities. Bij hoge temperatuur boven de 40°C of lage temperatuur onder de 1°C. 	
<p>TIP: Wanneer het controlelampje brandt, haal de stekker uit het stopcontact. Verplaats het apparaat naar een andere kamer nadat het is afgekoeld of wanneer de omstandigheden het toelaten.</p>		

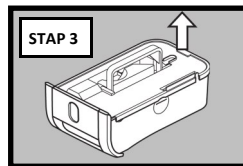
HET LEEGMAKEN VAN HET



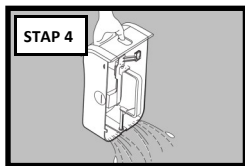
Verwijder waterreservoir



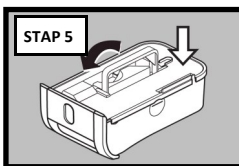
Til op aan het handvat



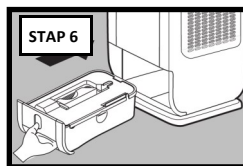
Til op bij het handvat



Giet het water weg



Herstel de afdekking en het handvat



Plaats de watertank

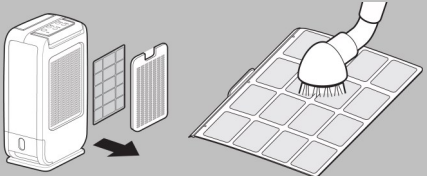
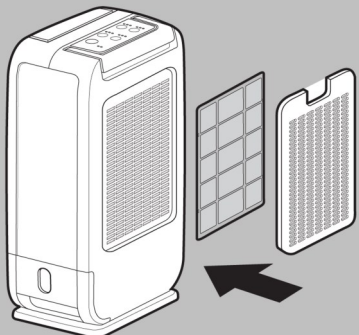
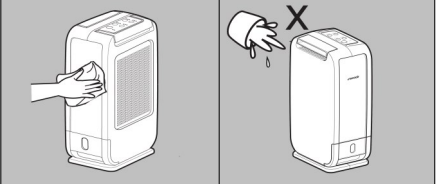
De Water Vol/Controle-Indicator brandt wanneer het waterreservoir vol is. Het apparaat stopt met werken. Laat het apparaat ongeveer 30 minuten staan zodat al het verzamelde water in het waterreservoir kan druppelen .

1. Trek het waterreservoir er voorzichtig uit. Veeg het interne compartiment droog.
2. Til het waterreservoir voorzichtig op aan de handgreep.
3. Verwijder de reservoirdeksel.
4. Gooi het water weg.
5. Reinig het waterreservoir, plaats de deksel en handgreep terug.
6. Zet het waterreservoir terug op de juiste plaats. (De Water Vol indicator gaat branden als het waterreservoir niet correct is geplaatst. Als dit gebeurt, plaats het reservoir opnieuw).

OPMERKING :



- Reinig het waterreservoir met een mild schoonmaakmiddel indien nodig. Gebruik geen oplosmiddelen, schurende stoffen of heet water. (Na Stap 4).
- Wees voorzichtig bij het reinigen van het waterreservoir om schade aan de drijver te voorkomen.
- Til de ontvochtiger niet op wanneer het waterreservoir wordt verwijderd om waterlekage en mogelijk elektrische schok te voorkomen

REINIGEN, ONDERHOUD & OPSLAG VAN HET

<p>STEP 1 - CLEANING YOUR FILTER</p>	<p>STAP 2 - JE FILTER VERVANGEN</p>
	
<p>1. Zet het apparaat uit en laat het 5 minuten staan, trek vervolgens de stekker uit het stopcontact. Verwijder het filter..</p>	<p>Het wordt aanbevolen om het buitenfilter iedere 6 maanden te vervangen voor optimale prestaties en hygiënenormen. Om een vervangend filter aan te schaffen, kun je de volgende website bezoeken : www.ecoair.org</p>
<p>2. Maak het filter schoon met een borstel of stofzuiger. (Wassen zal het bacteriedodende effect van het filter verzwakken).</p>	<p>STAP 4 - OPSLAG VAN JE ONTVOCHTIGER</p>
<p>3. Zet het filter weer op de juiste plaats terug</p>	<p>1. Zet de ontvochtiger uit, wacht 30 minuten en haal de stekker uit het stopcontact .</p>
<p>Tip: Maak je filter om de 2 weken schoon om de lucht schoon te houden en de levensduur van je ontvochtiger te verlengen. De frequentie is afhankelijk van de gebruiksomstandigheden. Het filter moet om de 2 weken worden gereinigd om oververhitting en storingen te voorkomen . Note: Als het filter bedekt is met stof, zal de luchtstroom en de prestaties van de ontvochtiger worden beïnvloed.</p>	<p>2. Laat de ontvochtiger ongeveer één dag uitlekkten. Maak het waterreservoir schoon en droog .</p>
<p>STAP 3- JE ONTVOCHTIGER REINIGEN</p>	<p>3. Maak het filter en de ontvochtiger schoon. Bedek de ontvochtiger om te voorkomen dat er stof op komt. Bewaar de ontvochtiger rechtop op een koele, droge plaats .</p>
<p>1. Zet het apparaat uit en laat het 5 minuten staan. Haal vervolgens de stekker uit het stopcontact .</p>	<p>4. Niet in direct zonlicht plaatsen .</p>
	
<p>2. Maak het oppervlak schoon met een zachte, vochtige doek</p>	
<p>3. Droog grondig af met een handdoek na het reinigen.</p>	
<p>4. Voor het reinigen van het reservoir, zie de sectie "Leegmaken van het Waterreservoir."</p>	
<p>Waarschuwing: Was het apparaat niet en dompel het niet onder in water. Laat geen water in de luchtinlaat of -uitlaat druppelen. Wees voorzichtig bij het reinigen van het waterreservoir om schade aan de drijver te voorkomen.</p>	

PROBLEEMOPLOSSING

CONTROLEER DE VOLGENDE PUNTEN VOORDAT JE CONTACT OPNEEMT MET DE TECHNISCHE

PROBLEEM	REDEN	OPLOSSING
 Geen Stroom	De ontvochtiger is niet ingeplugd of er is geen stroomvoorziening	Steek de stekker in een stopcontact en zet het apparaat aan. Probeer indien nodig een ander stopcontact
 Water Vol / Controlelampje Aan	Filter verstopt *	Controleer en reinig of vervang het filter
	De luchtinlaat of -uitlaat is geblokkeerd of bedekt	Verwijder obstakels
	Waterreservoir is vol of verkeerd geïnstalleerd	Leeg het waterreservoir of installeer deze correct
	Omgevings-temperatuur of luchtvochtigheid buiten bereik	Controleer of de temperatuur en luchtvochtigheid binnen het werkingsbereik liggen, gebruik een hygrometer om te meten (beschikbaar voor aankoop op ecoair.org)
	Waterdrijver uit positie of gebroken	Herstel de positie of vervang het waterreservoir
Luidruchtig	Waterreservoir of filter incorrect geïnstalleerd	Controleer en monteer het waterreservoir of het filter opnieuw. Zorg ervoor dat het apparaat op een vlakke ondergrond staat
	Buitenobject gevallen door de ventilatieopening in de ontvochtiger	Neem contact op met support@ecoairgb.com voor AdHoc-service
	De ontvochtiger staat op een ongelijke ondergrond	Plaats het apparaat op een vlakke ondergrond. Test indien nodig met een waterpas

- * Er kan zich stof ophopen aan de binnenkant van de ontvochtiger, wat de luchtstroom blokkeert en oververhitting veroorzaakt. Dit kan leiden tot storingen. Veelvoorkomende symptomen zijn Controlelampje Aan, Waterlekkage en Niet Het Verzamelen Van Water (zie details hierboven). Wanneer dit gebeurt, moet je een service aanvragen bij ons servicecentrum. * Reinig de filter regelmatig (aangeraden om iedere 2 weken) om storingen te voorkomen.

In het onwaarschijnlijke geval van een probleem met je product, bekijk in eerste instantie de:

ECOAIR TECHNISCHE ONDERSTEUNING
www.ecoair.org/support

PROBLEEMOPLOSSING

CONTROLEER DE VOLGENDE PUNTEN VOORDAT JE CONTACT OPNEEMT MET DE TECHNISCHE

PROBLEEM	REDEN	OPLOSSING
Water Wordt Niet Opgvangen	Ingestelde luchtvochtigheid bereikt	Je doelvochtigheidsinstellingen zijn bereikt. Dit is normaal
	De kamer is te koud of te droog voor de huidige instellingen	Pas de vochtigheidsinstelling aan of verhoog de kamertemperatuur.
	Filter is stoffig *	Reinig de luchtfilter of vervang het
	Ontvochtiger is incorrect geplaatst	Raadpleeg de handleiding voor belangrijke veiligheidsmaatregelen, installatie en werking
	Kamertemperatuur is te hoog	Zet de ontvochtiger uit. Verlaag de kamertemperatuur en controleer het werktemperatuurbereik, kamergrootte
Lekt Water	Ontvochtiger staat op een oneffen oppervlak of waterreservoir is niet correct geplaatst	Zorg ervoor dat de ontvochtiger op een vlakke, even oppervlakte staat, gebruik een waterpas om te controleren, verwijder het reservoir en plaats het correct terug
	Filter is verstopt *	Reinig of vervang de filter *
	Het waterreservoir verwijderen terwijl de ontvochtiger aanstaat	Koppel de ontvochtiger altijd los en laat 30 minuten wachten voordat je het reservoir verwijdert
	De ontvochtiger verplaatsen of kantelen terwijl er waterresten in de ontvochtiger zitten	Zet de ontvochtiger altijd uit, wacht 30 minuten, leeg het reservoir en zet het reservoir weer terug voordat je de ontvochtiger verplaatst .
	Beschadigd waterreservoir	Verwijder het waterreservoir, vul het met water en plaats het op een harde, vlakke ondergrond om op lekkages te testen
	De continue drainage is verstopt of los	Controleer de slang voor continue drainage en de aansluiting daarvan
	Het waterreservoir verwijderen terwijl de ontvochtiger is ingesteld op continue drainage	Controleer de slang voor continue drainage en de aansluiting daarvan

- * Er kan zich stof ophopen aan de binnenkant van de ontvochtiger, wat de luchtstroom blokkeert en oververhitting veroorzaakt. Dit kan leiden tot storingen. Veelvoorkomende symptomen zijn Check Light Aan, Waterlekkage en Niet Het Verzamelen Van Water (zie details hierboven). Wanneer dit gebeurt, moet je een service aanvragen bij ons servicecentrum. * Reinig de filter regelmatig (aangeraden om iedere 2 weken) om storingen te voorkomen .

In het onwaarschijnlijke geval van een probleem met je product, bekijk in eerste instantie de:
ECOAIR TECHNISCHE ONDERSTEUNING
www.ecoair.org/support